

جمعية القنفذة لحفظ التراث

# جمعية القنفذة لحفظ التراث ( جالا )

الشعار الرمزي للجمعية

صورة لما تصمم بعد

جمعية الفنفدة لفظ التراث

# اللائحة

## جمعية القنفذة لحفظ التراث

تمهيد :

لا ريب أن هذه المحافظة القنفذة لها حقوق كثيرة على أبنائها في المحافظة على ممتلكاتها ومقدراتها التاريخية ، ونقلها إلى الأجيال القادمة ، وكل الأجيال الذين يفدون إلى هذه المحافظة حيث كانت هذه محافظة من كبريات محافظات المملكة تعليميا واقتصاديا وثقافيا من عصور غابرة ، وما زالت كذلك .

ولا شك أن عدم حفظ هذا الإرث الثقافي ، والأدبي ، والاقتصادي ، والتعليمي ، والزراعي يفقد المحافظة مكانة هي رائدة فيها .

ونظرا لأن أبناء المحافظة الذين اهتموا بهذا الإرث غالبيتهم قضوا نحبتهم دون أن يوثقوا هذا التراث وبعضهم قام بتوثيقه ، ولكنه بقي حبيس الأدراج ، وسيكون طعاما سائغا لدابة الأرض إن لم يجد من العناية والاهتمام ما يكفله .

واحاطة شبابنا بالرعاية الكاملة فكريا وسلوكيا ونفسيا وجسديا عن طريق ما صنعه أسلافهم منذ عهد سلفنا الصالح إلى يومنا هذا فهو غاية نتغياها ؛ ليتعرف أبنائنا على إرثهم الثقافي والاقتصادي والاجتماعي ، ويتعهدونه بالسقيا والرعاية ؛ ليكون الإرث بستانا متنوع الأشجار يانع الثمار التي لن تنضج وتؤتي أكلها إلا إذا تمت رعايتها من جميع الأطراف ، حتى يُشار إليها بالبنان .

فكرة الجمعية :

نشأت فكرة جمعية القنفذة لحفظ التراث عندما رأى بعض رجال التربية والتعليم في مجموعة المتقاعدين عدم معرفة كثير من أبناء المحافظة بتراث المحافظة العريق ، وهم عاصروا جيلا من الرجال الذين قضوا نحبتهم ، ونشأ جيل لا يعرفون شيئا عن تراث آبائهم وأجدادهم حتى إنهم لا يعرفون شيئا عن تاريخ أسرهم .

## جمعية القنفذة لحفظ التراث

وقد تم طرح مشروع توثيق تراث المحافظة على مجموعة من المتقاعدين ، ورحب كثير منهم بالفكرة وتفاعلوا معها وعارضوها كثير ، وبقيت الفكرة ما يقرب من العام رغم التواصل الفردي والجمعي بين بعض الأفراد ، ولكن دون جدوى ، وبعد لقاء حلي ( كنانة ) طرحت تساؤلا عن كنانة.

هل كنانة تختص بحلي وحدها ، أم جنوب منطقة مكة المكرمة كاملا ؟

وبناء على ذلك هاتفني الأستاذ / محمد بلغيث العلوي وتجادبنا أطراف الحديث ، واتفقنا على تأسيس لجنة تختص بتراث المحافظة.

ولم في مخيلتي رجل كان متحمسا جدا للفكرة المسبقة التي طرحت في مجموعة المتقاعدين وقدم بعض الأوراق التي تشتمل على بعض المحاور ، فهاتفته ويالها من مهاتفة !

إنه الأستاذ / إبراهيم بن علي الفقيه (مدير تعليم القنفذة ، وعضو مجلس المحافظة سابقا) حيث كان متحمسا جدا أكثر مني وشد عضدي بفكره السديد ، ورأيه الرشيد وأمدني بمعلومات عن الأشخاص الذي لهم باع في هذا المجال ، وبعض الأفكار النيرة ، وتواصل مع الدكتور أحمد بن عمر الزيلعي ( عضو مجلس الشورى حاليا) - وهو من مؤرخي المحافظة ، وله باع طويل في حفظ تراث المحافظة - ، وكان متحمسا أيضا للفكرة ، وشد أزرنا بترحيبه بها.

تواصلت بعدها مع الأستاذ/ محمد بن عبدالرحمن بامهدي (مدير تعليم القنفذة سابقا) وأبدى ترحيبه بالفكرة ، واستعداده ؛ لتقديم العون والمساعدة بما يملك.

وبناء على ذلك بدأت أكتب خطة للجمعية ، وتطورت إلى لائحة تنظيمية ؛ ليطلع عليها الزملاء الذين تم اختيارهم ، ويبدون آراءهم ، حتى نتوصل إلى رأي سديد وفكر قويم .

**وسيطف على الجمعية اسم ( جمعية القنفذة لحفظ التراث ).**

**وسيكون المقر الدائم لها محافظة القنفذة .**

## جمعية القنفذة لحفظ التراث

### مواد الجمعية

### المادة الأولى

#### مصطلحات:

لكل مصطلح أينما ورد في اللائحة المعنى المبين في هذه المادة .

**جمعية:** مجموعة من الأشخاص تربطهم علاقة تخصص ، أو توجه معين ، ويقومون بعمل بناء على ما تم تخطيطه لهذه الجمعية.

**القنفذة:** محافظة تتبع إمارة منطقة مكة المكرمة .

**التراث:** هو الإرث الثقافي والاجتماعي والتجاري والاقتصادي والزراعي والمهني والفلكلوري في هذه المحافظة .

**الجمعية العمومية:** هي التي تتولى اتخاذ القرارات في انتخاب أعضاء مجلس الإدارة ، وتغيير النظام الأساسي للجمعية، وحل الجمعية.

**المدير العام:** يرأس اجتماعات الجمعية العمومية ، ومجلس الإدارة ، ويكون مسئولاً مسئولية مباشرة عن جميع أعمال الجمعية.

**نائب المدير العام:** يقوم بجميع اختصاصات المدير العام ، وينوب عنه في حالة غيابه ، أو تفويضه.

**أمين الجمعية:** هو الذي يقوم بالإعداد لاجتماعات الجمعية ، وإعداد المحاضر اللازمة ، وتقديم التقارير عن الاجتماعات ، وما تم إنجازه من أعمال خلال الفترة السابقة .

## جمعية القنفذة لحفظ التراث

**أمين الصندوق:** يقوم بتحصيل جميع إيرادات الصندوق نظير إيصالات رسمية ، وإيداعها بالحساب المعتمد وتنفيذ قرارات مجلس الإدارة من الناحية المالية ، والتحقق من مطابقتها لبنود الميزانية واللوائح الداخلية.

**العضو:** الذي ينتسب إلى الجمعية ، ويقوم ببعض الأعمال التي أسندت إليه ، وإنجازها في الزمن المحدد لها .

**اللجنة:** هي المسؤولة عما أسند إليها من أعمال ، وإنجازها في الزمن المحدد ، وتحتوي اللجنة على مجموعات حسب الحاجة.

**المجموعة:** مجموعة أشخاص يتم تكوينهم عن طريق اللجنة ، ويسند إليهم مجموعة من الأعمال يقومون بتنفيذها في الزمن المحدد.

**الفلكلور:** الرقصات الشعبية والأهازيج التي تختص بها المحافظة وتطبقها في محافلها العامة والخاصة.

## المادة الثانية

### تأسيس الجمعية :

نظرا لما لوحظ من أبناء محافظة القنفذة عدم توفر المعرفة الكافية عن المحافظة لدى فرد معين ، أو مجموعة أفراد يتم الرجوع إليهم وقت الحاجة ، أو مصادر توثيق أحر لإرثها كالكتب ، أو البحوث ، أو موسوعة تختص بتراثها ، وإنما كل ما هو موجود شذرات متناثرة بين أيدي بعض المهتمين ، وغالبتهم قضاوا نحبهم ، ولا يعلم هل مازالت هذه المعلومات موثقة في إرثهم أم ذهببت شذرا مندر؟

## جمعية القنفذة لحفظ التراث

وأصبح الكبار من أبناء المحافظة يتوجسون خيفة من عدم معرفة أبنائهم بتراث أجدادهم بله عدم معرفتهم حتى بأسلوب لتفاهم ، والخطابة ، وحسن الأسلوب ، أو الأشعار ، أو مسميات الأدوات التي يستخدمونها ، أو الأشجار ، وخاصة الأعشاب التي تنمو بعد سقوط الأمطار .

كل هذا أدى إلى إشعال جذوة فكر أبناء المحافظة ، وغيرتهم الشديدة على محافظتهم وهي بهذا الإرث العظيم ولا تكون في مقدمة المدن الأخر التي تقل عنها في موروثها ، ولكنها اتخذت لها بيتا تآرز إليه ، ومن ذلك كانت الحاجة إلى هذه الجمعية لـ:

- أ. حاجة الأبناء إلى معرفة تراث آبائهم وأجدادهم .
- ب. نقل الخبرة من جيل إلى جيل .
- ج. حماية تراث المحافظة من الثقافات الداخلة عليه .
- د. غرس حب المحافظة في نفوس أبنائها ، والمحافظة على تراثها .
- هـ. تعزيز المسؤولية الذاتية ، وجعل كل فرد يستطيع أن يتحدث عن محافظته بإيجابية وفخر واعتزاز ، ومن مصادر موثوقة .
- و. تعزيز شعار (تراثي مسؤوليتي) .

### المادة الثالثة

#### أهمية الجمعية :

إن أي موروث إذا لم يجد من يوثقه ويهتم به فإن مصيره إلى الضياع ، ويكون طي النسيان ولا يستطيع الجيل القادم معرفة تراثه ، ولا كيفية الحصول عليه ، وخير دليل على ذلك أن بعض القبائل لا تدري إلى من تعود ، ولم يؤرخ لها إلا بعض رجالات كتبوا عن هذه المحافظة معتمدين على أقوال أشخاص .

## جمعية القنفذة لحفظ التراث

وبعد أن قيض الله هذه الفئة التي نسأل الله أن ينفع بها ، وتقوم بتوثيق هذا الإرث ؛ ليكون شاهدا للمحافظة على ما قامت به خلال أزمائها الغابرة ، وما سيتم توثيقه خلال الأزمان اللاحقة ، ستكون محافظة القنفذة شامخة مرفوعة الرأس بين محافظات المملكة .

كانت القنفذة تسمى (البندر) ، ولديها الآن صحيفة بنفس الاسم ، وبعض المحلات التجارية التي تحمل نفس الاسم ولكن ما سبب تسميتها بهذا الاسم في الحقب المسبقة وهي لم تكن كما هي عليه الآن .

ألأنها كانت أكبر ممن حولها ، أم غير ذلك ؟

نريد أن نجعل هذه المحافظة فتية شامخة في الماضي والحاضر والمستقبل ، ونبني على ما بناه الأوائل ، وهذا هو السبب الذي تم من أجله إنشاء هذه الجمعية .

### المادة الرابعة

ماذا نعمل لتأسيس الجمعية ؟

يتم ذلك عن طريق تحديد :

١. مسمى الجمعية .
٢. مقر الجمعية .
٣. أهداف الجمعية .
٤. توصيف الجمعية .
٥. تحديد وجبات الجمعية .
٦. العضويات .



## جمعية القنفذة لحفظ التراث

٧. اللجان العاملة في الجمعية .
٨. اجتماعات الجمعية .
٩. مصادر التمويل .
١٠. هيكل الجمعية .

### المادة الخامسة

#### كيفية إنشاء الجمعية؟

لا ريب أن تأسيس جمعية القنفذة لحفظ التراث (جالا) عمل ضخم وجبار هدفه توثيق جميع إرث المحافظة ، وهذا لن يتأتى في يوم وليلة إذا لم تتكاتف جميع أطراف المجتمع وهذا التكاتف لن يتحقق حتى تتعاون مجموعة كبيرة من شرائح المجتمع في تنفيذه ، وآلية ذلك كالتالي :

١. استقطاب رجالات التربية والتعليم الذين لهم باع طويل في الموروث الثقافي للمحافظة.

٢. استقطاب بعض الشباب الذين لهم خبرة متميزة في التقنية ؛ لاحتياج الجمعية إلى التقنية في التصوير ، والتنسيق ، وغير ذلك .

٣. تحديد الآليات والأساليب التي يمكن من خلالها إيصال نشاطات الجمعية إلى شرائح المجتمع كافة من خلال تحديد:

أ. خطة الجمعية الشهرية والفصلية والسنوية وإعدادها .

ب. أسماء أعضاء مجلس الإدارة .

ج. هيكل المشروع .

## جمعية القنفذة لحفظ التراث

- د. مسئوليات أعضاء مجلس الإدارة .
  - هـ. اجتماعات الجمعية التي تحدد بموعد ثابت حسب الاتفاق.
  - و. بداية الجمعية الزمانية والمكانية .
  - ز. آلية تنفيذ نشاطات الجمعية.
  - ح. المكان الدائم للجمعية.
٤. الاتفاق مع الصحف الإلكترونية والورقية ، ونشر مناشط الجمعية.
  ٥. الاتفاق مع بعض القنوات الفضائية ؛ لنشر مناشط الجمعية ، وموروثها الثقافى .
  ٦. تكوين مجموعات في وسائل التواصل الاجتماعى مثل : ( الفيس بوك - تويتر - واتس آب - تلقرام - وغيرها من القنوات ) .

### المادة السادسة

#### رسالة الجمعية وأهدافها :

#### الرسالة:

- ♣ توثيق تراث المحافظة .
- ♣ نشر تراث المحافظة.
- ♣ تعريف أبناء المحافظة بتراثهم وتراث آبائهم وأجدادهم.

#### الأهداف:

١. التعريف بالمحافظة بصورة تليق بمكانتها الثقافية والتجارية والسياحية .

## جمعية القنفذة لحفظ التراث

٢. توثيق تراث المحافظة المادي ، وغير المادي ( الأماكن . القبائل . الأنساب . وغير ذلك ) عن طريق الأبحاث والكتب وحفظه من اختلاط الثقافات الداخلة على المحافظة.
٣. المساهمة في دعم مناشط السياحة بإصدار دليل سياحي ؛ لنشر تراث المحافظة عن طريق الفنادق والاستراحات ؛ ليتعرف الزائرون على المحافظة عن كثب.
٤. نشر تراث المحافظة على مستوى المملكة عن طريق المشاركة في الملتقيات العامة مثل: الجنادرية ، وسوق عكاظ.
٥. غرس حب المحافظة في نفوس أبنائها عن طريق توجيههم بما يصدر عن المحافظة ؛ لأنها مصدر عزهم وفخرهم واعتزازهم .
٦. حفظ مكانة الآباء والأجداد ممن لهم باع طويل في المحافظة في شتى المجالات بتوثيق أعمالهم وسيرهم .
٧. الاستمرار في إصدار مجلة القنفذة ، التي تعنى بتاريخ المحافظة تجاريا ، وثقافيا وسياحيا.
٨. تكون الجمعية منبرا أدبيا ؛ لربط الإرث الثقافي القديم بالحديث عن طريق الندوات والمؤتمرات.
٩. ضم المحافظة إلى قائمة المناطق الأثرية على مستوى العالم لما تحويه من أماكن أثرية مثل : جبل الصبايا غيره من الأماكن الأثرية التي لا علم لي بها.
١٠. إنشاء مجمعا تجاريا كبيرا دائما يضم جميع تراث المحافظة بأجور رمزية يستفيد منه المواطن والزائر ، ويعطي فكرة عن هذه المحافظة على مر السنين.
١١. التعاون مع المواطنين في المحافظة على التراث.
١٢. ترميم المعالم الأثرية وتأهيلها.

## جمعية القنفذة لحفظ التراث

### المادة السابعة

شرعية الجمعية ومصادر تمويلها:

أولاً: شرعية الجمعية:

يجب أن تعمل " الجمعية " تحت مظلة حكومية تكون مسئولة عن جميع مناشطها وفعاليتها ومسئولة مباشرة عنها مثل:

١. محافظة القنفذة .
٢. الهيئة العامة للسياحة والآثار .

ثانياً: مصادر تمويل الجمعية:

١. السياحة والآثار .
٢. الشركات والمؤسسات .
٣. الأفراد .

### المادة الثامنة

أجهزة الجمعية:

١. مجلس الإدارة .
٢. المجلس الاستشاري إن وجد .
٣. الجمعية العمومية

## جمعية القنفذة لحفظ التراث

### المادة التاسعة

#### مجلس الإدارة:

أ. مجلس الإدارة هو الذي يدير أموال الجمعية ، ويحدد أوجه استخدامها ، ويتخذ مجلس الإدارة قراراته حسب الأغلبية البسيطة ، ويكون اجتماع مجلس الإدارة صحيحاً بحضور خمسة من أعضائه على الأقل ، ويتكون مجلس الإدارة من:

١. الرئيس.

٢. نائب للرئيس .

٣. أمين الجمعية

٤. العلاقات العامة

٥. أمين الصندوق.

ب. رئيس مجلس الإدارة ، وأمين الصندوق أو رئيس مجلس الإدارة ونائبه يمثلان قانونياً مجلس إدارة الجمعية ، وفي حال تعذر حضور الرئيس يمثل الجمعية أمين الصندوق مع نائب الرئيس.

ج. يتصف عمل مجلس الإدارة بأنه تطوعي.

د. يضع مجلس الإدارة لائحة داخلية تحدد مهامه ، ونشاطاته ونطاقها ، وتبين اللائحة مهام المدير التنفيذي الذي يعينه المجلس ، ويحق لمجلس الإدارة تكليف بعض الأشخاص للقيام بمهام معينة .

هـ. تنتخب الجمعية العامة أعضاء مجلس الإدارة الوارد ذكرهم في البند ( أ ) من هذه المادة ويكون انتخابهم لمدة ثلاث سنوات ، وتجرى الانتخابات بناء على طلب ١٠٪ من الأعضاء الحاضرين وذلك باقتراع سري وبعمليات اقتراع منفصلة ، وهنا تسري قاعدة الأغلبية المطلقة للأصوات و في حال فشل الاقتراع للمرة الثالثة في توفير الأغلبية المطلقة فان قاعدة الأغلبية البسيطة تصبح هي السارية.

## جمعية القنفذة لحفظ التراث

- و. يمكن لمجلس الإدارة أن يختار في اقتراع سري رؤساء سابقين للجمعية كرؤساء فخريين ، ويقدم الرئيس الفخري مشوراته للجمعية ، ويجب دعوته لحضور اجتماعات المجلس .
- ز. يعين مجلس الإدارة مدير تنفيذي يتولى إدارة أعمال الجمعية اليومية في إطار التعليمات الواردة في اللائحة الداخلية ، ويتصف هذا المدير بأنه ليس عضواً في مجلس الإدارة ، وبأن مهمته هي إدارة الشؤون اليومية للجمعية ، ووضع الخطة المالية والحسابات السنوية الختامية بالاشتراك مع أمين الصندوق ، والتحضير لجلسات مجلس الإدارة والمشاركة فيها بصفة استشارية ، ويقع ضمن مهام المدير التنفيذي تقديم التقارير لمجلس الإدارة ، ويتم تعيين المدير التنفيذي بعقد توظيف طالما سمحت الإمكانيات المالية للجمعية بذلك.
- ح. يحق لمجلس الإدارة تشكيل مجالس استشارية متخصصة وتعيين رؤساء لها ، وأن يضم أشخاص متخصصين إلى عضويتها مدة العضوية في المجلس المتخصص سنتان قابلتان للتجديد .
- ط. بعد انتهاء فترة ولاية مجلس الإدارة المنتخب حسب النظام الأساسي للجمعية يواصل هذا المجلس عمله إلى أن يتم انتخاب مجلس إدارة جديد .

### المادة العاشرة

#### الجمعية العمومية :

١. تعقد الجمعية العمومية اجتماعا عاديا مرة واحدة في السنة بناء على دعوة رئيس مجلس الإدارة وفي حالة عدم تمكن الرئيس من ذلك يعقد الاجتماع بناء على دعوة أحد نوابه ، وفي حالة عدم تمكن النائب يعقد الاجتماع بناء على دعوة أمين الصندوق .
٢. إذا رأى أحد أعضاء الجمعية دعوة الجمعية لأسباب خاصة فإنه يجوز عقد اجتماع طارئ للجمعية بعد موافقة ثلث الأعضاء على الأقل ، وتقديم طلب مكتوب بالأسباب الداعية لعقد الاجتماع .

## جمعية القنفذة لحفظ التراث

٣. ينبغي عند دعوة الأعضاء لاجتماع الجمعية العمومية إرسال جدول الأعمال قبل ثلاثة أسابيع على الأقل من الموعد المقرر للاجتماع. ويجوز إرسال الدعوات بالبريد الالكتروني ، أو إحدى وسائل التواصل الاجتماعي المتفق عليها .
٤. يحق للجمعية العمومية اتخاذ القرارات بغض النظر عن اكتمال النصاب القانوني لعدد الأعضاء الحاضرين ، و كل عضو له صوت واحد في الاجتماع ، ويمكن الإنابة في التصويت ولكن لعضو واحد آخر ، وبتفويض كتابي.
٥. يدير جلسة الجمعية العمومية رئيس مجلس الإدارة ، وفي حال تعذر حضوره يدير الجلسة أحد نوابه ، وفي حال تعذر حضور أحد النواب يدير الجلسة أمين الصندوق.
٦. تناقش الجمعية العمومية وتصوت على الطلبات المدرجة على جدول الاجتماع ، وعلى الطلبات التي تُقدّم لمجلس الإدارة قبل (٨ أيام) من تاريخ انعقاد الاجتماع ، ويمكن للجمعية العمومية في حالات استثنائية إجازة إدراج أي طلب على جدول الاجتماع بأغلبية ثلثي الأصوات.
٧. تتولى الجمعية العمومية العادية اتخاذ القرارات في المواضيع التالية:
  - أ - انتخاب أعضاء مجلس الإدارة.
  - ت - تغيير النظام الأساسي للجمعية.
  - ج - حلّ الجمعية.
٨. تصدر قرارات الجمعية العمومية بالأغلبية البسيطة ما لم ينص القانون أو النظام الأساسي للجمعية على ما يخالف ذلك ، ويشترط لقبول الطلبات التي ترد متأخرة عن الموعد المحدد لمناقشة جدول الأعمال ، أو لطلب التغيير في النظام الأساسي للجمعية ، أو لطلب حل الجمعية الحصول على أغلبية ثلثي أعضاء الجمعية العمومية.
٩. يجب تسجيل محضر اجتماع الجمعية العمومية وقراراتها وتدوينه من كاتب المحضر الذي يوقع عليه مع رئيس جلسة الجمعية العمومية.

## جمعية القنفذة لحفظ التراث

### المادة الحادية عشرة

تغيير النظام الأساسي ، وحل الجمعية :

- ١ . يمكن تغيير أي مادة في النظام الأساسي للجمعية إذا تعارضت مع مبدأ النفع العام الذي تقوم عليه الجمعية.
- ٢ . حل الجمعية يتحقق فقط بأغلبية ثلثي أصوات الجمعية العمومية.
- ٣ . إذا تقرر حلّ الجمعية ، أو إلغائها ، أو إذا انتفى مبدأ النفع العام الذي تقوم عليه الجمعية فأن أموال الجمعية ( إن وجدت ) تنول إلى جمعية مشابهة.
- ٤ . يُخوّل مجلس الإدارة اتخاذ الإجراءات اللازمة لإبلاغ الجهة المسجلة لديها الجمعية بالتغييرات الحاصلة في النظام الأساسي للجمعية.

### المادة الثانية عشرة

مهام أعضاء الجمعية واجباتهم :

مهام رئيس مجلس الإدارة واجباته :

- ١ . يرأس اجتماعات الجمعية العمومية ، ومجلس الإدارة.
- ٢ . يمثل الصندوق أمام الجهات المختلفة ، والنطق باسمه.
- ٣ . التوقيع مع أمين الصندوق على الشيكات والحوالات الخاصة بالصندوق.
- ٤ . توقيع جميع العقود والاتفاقات التي تبرم مع الصندوق بعد إقرارها من مجلس الإدارة.
- ٥ . حق حضور اجتماعات اللجان الفرعية.
- ٦ . تمثيل الصندوق أمام الغير.



## جمعية القنفذة لحفظ التراث

### اختصاصات نائب رئيس مجلس الإدارة

يمارس اختصاصات الرئيس في حالة غيابه ، أو بتكليف منه ، أو وجود ما يحول دون قيام الرئيس باختصاصاته.

### مهام أمين الجمعية :

١. إعداد جدول أعمال مجلس الإدارة ، والجمعية العمومية.
٢. تحديد المواضيع المراد بحثها في اجتماع مجلس الإدارة حسب أهميتها ، وإضافة الموضوعات التي يري رئيس الصندوق إضافتها.
٣. إعداد الدعوة ، واتخاذ الإجراءات اللازمة لاجتماع الجمعية العمومية ، ومجلس الإدارة ، وتحرير المحاضر الخاصة بها ، وتسجيلها في السجلات المعدة لذلك.
٤. تقديم تقرير للمجلس عند انعقاده في الجلسة العادية ، أو الطارئة يتضمن ما تم تنفيذه من قرارات وتوصيات.
٥. الاجتماع مع مديري الجمعيات ؛ لمناقشة الموضوعات المطروحة على المجلس قبل انعقاد المجلس.
٦. تلقي الرسائل الخاصة بالصندوق ، والقيام بالرد عليها بعد عرضها على مجلس الإدارة.
٧. الإشراف على متابعة قرارات مجلس الإدارة.
٨. تنظيم الأعمال الكتابية ، والسجلات ، وحفظ المستندات.
٩. رفع التقارير لمجلس الإدارة لبحثها.
١٠. إبلاغ قرارات المجلس إلى كافة الجهات ذات العلاقة.
١١. تعميم القرارات التي يري مجلس الإدارة تعميمها ونشرها.
١٢. عرض طلبات العضوية على مجلس الإدارة.
١٣. إعداد التقرير السنوي ورفعها الى مجلس الإدارة تمهيدا لعرضه على الجمعية العمومية.
١٤. له حق حضور اللجان الفرعية.
١٥. القيام بأية أعمال أخرى يكلف بها من قبل المجلس.

## جمعية القنفذة لحفظ التراث

### اختصاصات أمين الصندوق

١. تحصيل جميع إيرادات وأموال الصندوق نظير إيصالات رسمية وإيداعها بالحساب المعتمد للجمعية.
٢. تنفيذ قرارات مجلس الإدارة من الناحية المالية ، والتحقق من مطابقتها لبنود الميزانية واللوائح الداخلية.
٣. التوقيع مع الرئيس ، أو نائبه على الشيكات ، والحوالات الخاصة بالصندوق.
٤. الإشراف على حسابات الصندوق ، وتنظيمها ، وحفظ جميع الأوراق والمستندات التي تتعلق بالشئون المالية بعهدته بمقر الصندوق.
٥. تقديم تقرير مالي كل شهر إلى مجلس الإدارة.
٦. الاحتفاظ بالسلفة المستديمة في الصندوق إن وجدت.
٧. إعداد الحساب الختامي للسنة المالية المنتهية ، وإعداد الميزانية للسنة المقبلة ، وعرضه على مجلس الإدارة تمهيدا لعرضه على الجمعية العمومية.

### المادة الثالثة عشرة

#### لجان الجمعية وجماعاتها:

لابد للجمعية أن تعمل من خلال لجان يتم تكوينها حسب ما يملكه الأشخاص المنتسبون إليها من ثقافات ، ومن اللجان ما يلي :

#### أ. لجنة التخطيط:

تتكون من: رئيس ومجموعة أعضاء ، وتقوم بالمهام التالية:

١. التخطيط العام للجمعية.

## جمعية القنفذة لحفظ التراث

٢. التخطيط للقاءات الجمعية.

٣. الاطلاع على تخطيط اللجان ، واعتماده.

٤. التخطيط للأعمال حسب الأولوية.

٥. متابعة الأعمال حسب تنفيذها.

### ب. اللجنة العلمية:

تتكون من: رئيس ومجموعة أعضاء ، وتنبثق عنها المجموعات التالية:

١. مجموعة تجميع المعلومات عن المجموعات الأخرى ، وإصدار موسوعة عن المحافظة.

٢. مجموعة دراسة الكتب المؤرخة للمحافظة ومراجعة معلوماتها ، ومدى صحتها ومطابقة مع واقع المحافظة ، وتوثيقها.

٣. مجموعة دراسة البحوث الوثائق المؤرخة لمحافظة القنفذة ومراجعة معلوماتها ، ومدى صحتها ومطابقة مع واقع المحافظة ، وتوثيقها.

٤. مجموعة دراسة المنشورات والمجلات ومراجعتها.

### ج. اللجنة التراثية:

تتكون من: رئيس ومجموعة أعضاء ، وتنبثق عنها المجموعات التالية:

١. مجموعة حصر الأماكن التراثية وتحديد أماكنها ، وتوثيق تاريخها ، وكيفية الجذب إليها وعمل منشورات عنها.

٢. مجموعة عمل الشراكات مع ملاك الفنادق والاستراحات في دعم المنشورات التي تقدم لهم وتحمل بعض مناشطهم ، وتوزيعها على الزائرين ، والمشاركة في الملتقيات العامة داخل المحافظة وخارجها.

## جمعية القنفذة لحفظ التراث

### د. اللجنة الأدبية :

وتتكون من: رئيس ومجموعة أعضاء ، وتنبتق عنها المجموعات التالية:

١ . مجموعة الشعر بنوعيه الفصيح والشعبي التي تقال في حفلات الزواج ، والطهار.

٢ . مجموعة الألفاظ القديمة ألفاظ مثل:

- الترحيب والتوديع.
- المقابلات سواء في البيت ، أو السوق ، أو المزرعة ، أو أي مهنة أخرى .
- الرجز ، أو الرجز عند ممارسة المهن المختلفة.
- السقيا على البئر ( عندما يدلي الدلو ويجبذه) لسقيا البهائم .
- مراحل طحن الحبوب من الحبة إلى العجينة.
- المزارع .
- الجهات .

٣ . مجموعة الخطباء والأدباء وبعض من موروثهم الأدبي.

٤ . ألفاظ الزراعة ( من البذر إلى الحصاد وجمع المحصول ، وما ينتج عن المحصول مثل:

القصاميل ، والقشر ، والقصاعة ، وبعض الأصوات لجزر الطير عن الزراعة) .

٥ . مسميات الأدوات المستخدمة في المنازل مثل: الجرة ، والشربة ، والمهراس (الهاون) ، المهفة

الجلة ، المصلة ، السرير ، الميفا ، الكانون ، الفناجيل ، القدح ( القعب) ، الغذار ، المخوض

المنذب ، الحيسية ، وغير ذلك.

٦ . مسميات أدوات البناء مثل:

- الخشب ، والجريد ، والغصيف ، والحلفاء ، والحبال ، والحريجة والبرية ، وغيرها .
- أدوات المبنى: القرعينة ، والحنونة ، والربدة ، والشرة ، والعرصة ، والطراحة ، والكابة وغير ذلك.

## جمعية القنفذة لحفظ التراث

٧. الرقصات الشعبية جميعها مثل: ( الجيش ، والعرضة ، والزيفة ، والريخة ، والعزاوي والدمة وغيرها).

٨. الملابس القديمة للجنسين للنساء مثل: ( الصدرية ، والمسفع ، والدبرجي ، والحطيم والمصنف والعباس ، والوزرة ، والحزة ، والملاية ، والمصون ، وغيرها).

٩. وللرجال مثل: ( الحوكة ، والعمة ، الدكة ، والصديرية للثلاب ، وغير ذلك ).

### ٥. لجنة الموروث التجاري:

تتكون من: رئيس ومجموعة أعضاء ، وتهتم بـ:

١. التجارات القديمة ، وأنواعها ، وكيفية تسويقها.

٢. حصر التجار القدامى ، كيفية تعاملهم مع المواطنين.

٣. مصادر التجارة.

### و. اللجنة الزراعية:

تتكون من: رئيس ومجموعة أعضاء ، وتهتم بـ:

١. مسميات أدوات الزراعة.

٢. تحديد مسميات المزروعات مثل: الذرة ، والدخن ، والسَّمسم ، والحبجب ، والخريز ، والبقل والبامية ، والباذنجان ، والريحان ، والبرك ، السذاب ، والكاذي .

٣. مسميات المزارع مثل: الجربة ، العقيمة ، الشعبة ، الزبير ، العقم ، وغير ذلك.

٤. مسميات اتجاهات العقوم مثل: شرقي ، قبلي ، سفلي ، علوي .

٥. تحديد مسميات الاتجاهات الأصلية مثل: ساند ، حادر ، موطي ، مشايم ، ميمن ، مسند .

٦. أنواع الأعشاب.

٧. كيفية تجهيز بعض مستلزمات الزراعة مثل: المشاب ، الجرين ، المحاطر ( حدود الجرين )

مكان الدياسة ، وغير ذلك .

## جمعية القنفذة لحفظ التراث

### ز. اللجنة الصناعية :

تتكون من: رئيس ومجموعة أعضاء ، وتنبثق عنها المجموعات التالية:

١. مهنة التعليم ( العلامة ) .

٢. مجموعة أدوات الحدادة مثل: السيوف والخناجر والسكاكين ، والمحش ، وكيفية صناعتها ، وأدوات الزراعة الحديدية .

٣. مجموعة النجارة مثل: صناعة السرر بأنواعها ، أدوات الزراعة ، وصناعة القوارب والسفن وأدوات الزراعة الخشبية مثل: المحراث ، والمغراس ، وعصا المغراب ، والبسة ، والحنية والمخباط والصميل ، والمطرق ، والعصا ، والقطة ، والمشعب ، والمقدار ، والمقتار .

٤. مجموعة صناعة الفخار مثل: الجرة ، وشربة القهوة ، والمبخرة ( المجرم ) وفناجيل القهوة ، والحيسية ، والغذار ، والقده ( القعب ) ، والمعجن .

٥. مجموعة صناعة الحصر والسلال مثل: المسطح ( البساط ) ، والنفية ، والثفال ، والمصلة والمهفة ( المروحة ) ، وحافظ فناجيل القهوة ، والجونة ، والشاعة ( الحبل الذي تربط به الدابة ) والحبال ، والمرجمة ، والمفقع ، وشبك الجرار ، والرحل ( للحمار ) وحي للبعير .

٦. مجموعة تقطير الفحم واستخراج مشتقاته مثل : الشوب ، والطفى ، والقطران .

٧. مجموعة عصر الزيت مثل: زيت السمسم ، وكيفية العصر .

٨. مجموعة أدوات البناء مثل: المسحاة ، البرية ( للقص التي يربط بها الحبل ) .

٩. تحديد مسميات بعض الأبنية مثل : العشة ، والصبيل ، والبكار ، والدميم ، والعريش ، وتحديد مواصفات كل مبنى من هذه المباني .

١٠. مجموعة أدوات الصيد البحري مثل: القارب ، والمجداف ، والشراع ، والسارية ، والجلب ، والسنارة ، والشعي ، والشوار ، وغير ذلك .

١١. مجموعة الدلالة مثل: دلالة المواشي ، ودلالة الأراضي ، ودلالة المصنوعات الفضية (حلي النساء) ، ودلالة الحب ، وغير ذلك .

١٢. مهنة الحظية للملابس النسائية .

## جمعية القنفذة لحفظ التراث

١٣. مجموعة أدوات الحياكة مثل: الخيوط القطنية والحريرية، الإبرة (المسلة)، الشدة (التي تتم حظية القماش عليها)، وغير ذلك.
١٤. مجموعة أدوات الرقص مثل: الزير، والزلفة، والدف، وغير ذلك.
١٥. مجموعة أدوات الجزارة مثل: السكين، والساطور، وغير ذلك.

### ج. لجنة العادات والتقاليد:

تتكون من: رئيس ومجموعة أعضاء، وتختص بتحديد الأكلات الشعبية القديمة، وطريقة عملها، والمناسبات التي تقدم فيها، وتدعيمها ببعض الصور، وتنبثق عنها المجموعات التالية:

١. عادات الزواج.
٢. عادات الختان ومواسمه.
٣. عادات المقايضة.
٤. عادات الاستعارة في المال، والدواب، وكل شيء (بين النساء والرجال).
٥. عادات الأعياد، والأكلات المقدمة في الأعياد، وطريقة المعايدة.
٦. عادات الزيارة وأوقاتها.
٧. عادات الضيافة.
٨. عادات المساعدة في الزواج، والزراعة، والختان، وغير ذلك.
٩. عادات السفر للحج والاستعداد للرحلة.
١٠. عادات الانتجاع من مكان لآخر تبعا لهطول الغيث، ووجود الزراعة.

### ط. لجنة التدريب:

تتكون هذه اللجنة من مجموعة من المدربين سواء كانوا من كبار السن في المهن والحرف اليدوية المختلفة، أو من الشباب في الفلكلور الشعبي، ويتم التدريب حسب المجموعات التالية:

## جمعية النفذة لحفظ التراث

- ١ . مجموعة الرقصات الشعبية .
- ٢ . مجموعة المهن المختلفة .
- ٣ . مجموعة الصناعات بأنواعها ( الحدادة ، والنجارة ، والصباغة ، والنسيج ، والخوص والفخار وعصر الزيت ، وتقطير الفحم ، وغيرها) .
- ٤ . مجموعة تحبيل السرر .
- ٥ . مجموعة صناعة القوارب والسفن .
- ٦ . مجموعة الأكلات الشعبية .
- ٧ . مجموعة صناعة العطور ، والبخور ، والأطياب .
- ٨ . مجموعة صناعة أدوات البهائم .
- ٩ . مجموعة الطب الشعبي القديم .

### ي . لجنة الدعم الفني :

تتكون من: رئيس ومجموعة أعضاء ، وتنبثق عنها المجموعات التالية:

- ١ . مجموعة تصميم البنرات والنشرات الصفحات الإلكترونية .
- ٢ . مجموعة طباعة الكتب والبحوث .
- ٣ . مجموعة تصوير المشاهد والأماكن .

### المادة الرابعة عشرة

#### شروط وإجراءات العضوية :

يشترط في عضو الجمعية ما يلي:



## جمعية القنفذة لحفظ التراث

٤. أن يكون من سكان المحافظة.

٥. أن يكون له اهتمامات بلجان الجمعية ومجموعاتها ، ومن المهتمين بتراث المحافظة.

٦. أن يتقدم طالب العضوية العاملة ، أو عضوية الانتساب بطلب انضمام إلى الجمعية حسب الاستمارة المعدة لذلك في الملاحق.

٧. تعرض طلبات العضوية العاملة وعضوية الانتساب على مجلس إدارة الجمعية ، ولا يعتبر الطالب للعضوية مقبولاً إلا بصدور قرار المجلس بالموافقة على عضويته.

### أنواع العضويات:

#### أولاً: عضوية شرفية.

وتمنح بقرار من الجمعية العمومية ممن قدموا لها خدمات مالية أو معنوية أو ساهموا في تطوير مجالات اهتماماتها داخل المملكة وخارجها ، ويتم اختيار عضو الشرف بناءً على ترشيح مجلس وعضو الشرف حضور جلسات الجمعية العمومية ، ولجان الجمعية المختلفة ، والاشتراك في المناقشات دون أن يكون له صوت محدود في إصدار القرارات ، أو عند إجراء الانتخابات.

#### ثانياً: عاملة.

١. أن يكون طالب العضوية حاصلاً على درجة علمية أو ما يعادلها في مجال تخصص الجمعية.
٢. أن يكون طالب العضوية من سكان المحافظة .
٣. ما يراه مجلس الإدارة من شروط.
٤. أن يصدر بقبوله قرار من مجلس الإدارة.

#### ثالثاً: عضوية انتساب:

يتمتع بعضوية الانتساب الراغب بالعضوية الطلاب الجامعيين ، في مجال تخصص الجمعية أو العاملون في المجالات الأخرى ، وللعضو المنتسب حق المشاركة في أنشطة الجمعية ولجانها المختلفة وحضور جلسات الجمعية العمومية ، دون أن يكون له حق التصويت ، ومن الشروط الوجب توفرها:

## جمعية القنفذة لحفظ التراث

١. أن يكون طالب العضوية من سكان المحافظة .
٢. الطلاب الجامعيون ممن لهم اهتمامات بلجان الجمعية ومجموعاتها .
٣. المهتمون بمجالات الجمعية ممن لا يتوفر فيهم شرط المؤهل العلمي المحدد للعضوية العاملة.

### رابعاً: إنهاء العضوية :

تنتهي العضوية في الجمعية في الحالات التالية:

١. انسحاب العضو ، أو وفاته.
٢. إذا فقد شرطاً من شروط العضوية.
٣. إذا قام بأي عمل ، أو نشاط يترتب عليه إلحاق ضرر بالجمعية مادياً كان أم أدبياً ، و لا تسقط العضوية في هذه الحالة إلا بموافقة مجلس إدارة الجمعية.

### خامساً: إعادة العضوية :

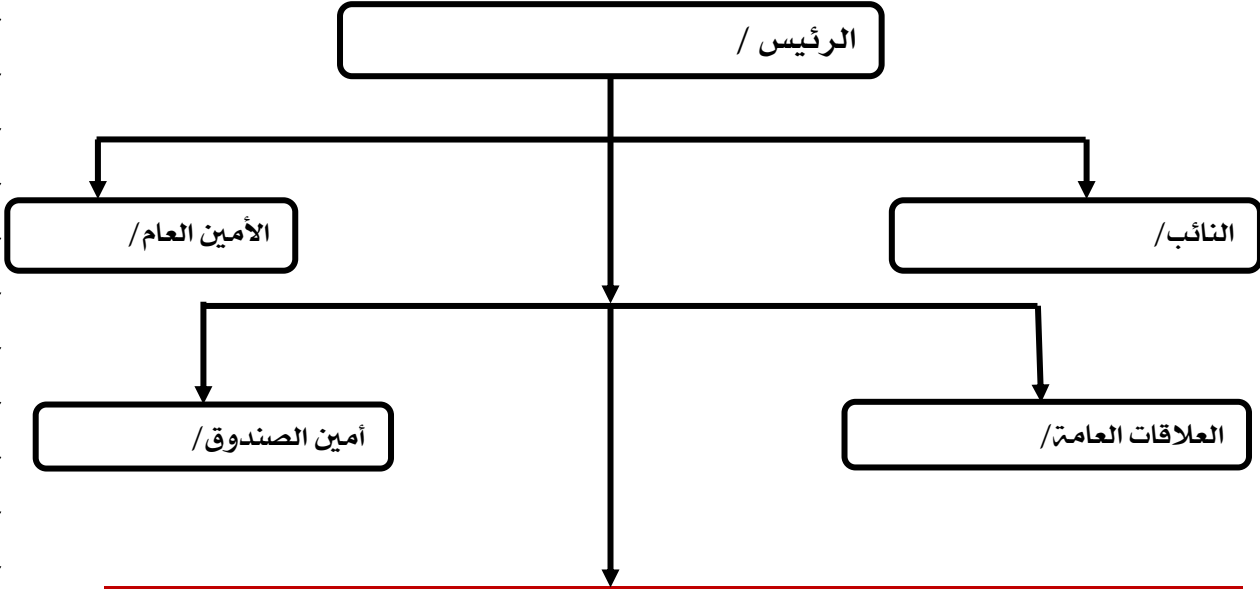
يجوز بقرار من مجلس الإدارة إعادة العضوية إلى العضو الذي فقدتها بناء على طلبه إذا زالت أسباب إسقاط العضوية السابقة.

جمعية الفنفدة لفظ التزاث

الملاحق

# جمعية القنفذة لحفظ التراث

## هيكل الجمعية



الأعضاء		
الصفة	الاسم	م
		.١
		.٢
		.٣
		.٤
		.٥
		.٦
		.٧
		.٨
		.٩
		.١٠
		.١١

## جمعية القنفذة لحفظ التراث

### استمارة العضوية :

الاسم كاملا بالعربية (كما هو مدون في السجل المدني) .			
اسم الأب	اسم الجد	اسم العائلة	الاسم الأول

رقم السجل المدني	
تاريخ الميلاد	
الوظيفة الحالية (إن وجدت) .	
جهة العمل	
المؤهلات	
العنوان البريدي	
البريد الإلكتروني	
هاتف محمول	
الوسيلة المفضلة للتواصل	
اللجنة الرئيسية التي ترغب الانضمام إليها.	
اللجنة الفرعية التي ترغب الانضمام إليها.	
هل أنت عضو في جهات أخرى ؟ اذكرها	
ملاحظات أو اقتراحات تود إضافتها.	

التوقيع على صحة البيانات

# جمعية القنفذة لحفظ التراث

## بطاقة العضوية

### جمعية القنفذة لحفظ التراث

(جالا)

الاسم الرياضي :  
اللجنة الرئيسة :  
اللجنة الفرعية :  
تاريخ الانتماء :

هاتف ثابت : ٥٥٥-٥٥٥-٥٥٥  
جوال : ٥٥٥-٥٥٥-٥٥٥  
بريد الكتروني :



الصورة الشخصية



## جمعية القنفذة لحفظ التراث

### اجتماعات الجمعية:

ملحوظات	المكان	الزمن		التاريخ	اليوم	رقم الاجتماع
		س	د			

### جدول الأعمال:

م	فقرات الاجتماع	مسئول التنفيذ	ملحوظات
١			
٢			
٣			
٤			
٥			

### التوصيات:

م	فقرات الاجتماع	التوصية	ملحوظات
٢			
٣			
٤			
٥			

## جمعية القنفذة لحفظ التراث

### اجتماعات الجمعية:

ملحوظات	المكان	الزمن		التاريخ	اليوم	رقم الاجتماع
		د	س			
					عدد الحاضرين	
					عدد الغائبين	

### جدول الأعمال:

م	فقرات الاجتماع	مسئول التنفيذ	ملحوظات
١			
٢			
٣			
٤			
٥			

### التوصيات:

م	فقرات الاجتماع	التوصية	ملحوظات
٢			
٣			
٤			
٥			
٦			
٧			
٨			
٩			
١٠			
١١			
١٢			
١٣			



## جمعية القنفذة لحفظ التراث

### برنامج اللقاء

ملاحظات	مقدم الفقرة	الزمن		الفقرة	م
		س	د		

مقرر الاجتماع

## جمعية القنفذة لحفظ التراث

جدول أسماء طالبي جمعية القنفذة لحفظ التراث.

م	الاسم	رقم السجل المدني	رقم الجوال	التوقيع	ملحوظات